

CHIFFRES CLÉS

2013



REHAZENTER

LUXEMBOURG

CENTRE NATIONAL
DE RÉÉDUCATION FONCTIONNELLE
ET DE RÉADAPTATION

Établissement Public

LA GESTION DU REHAZENTER EN 2013 LE PERSONNEL

➔ RÉPARTITION DU PERSONNEL



Hommes / Femmes

- Femmes (66,42 %)
- Hommes (33,58 %)



Par département

- Département médical et médico-technique (50 %)
- Département hospitalisation (35,77 %)
- Département administratif et logistique (14,23 %)



Par temps plein / temps partiel

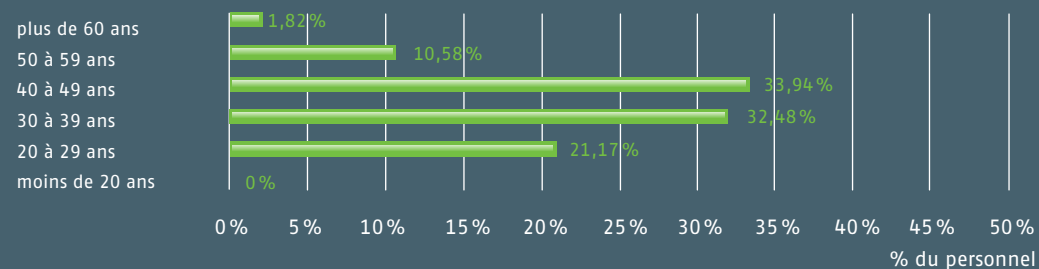
- Temps plein (77,37 %)
- Temps partiel (22,63 %)



Par type de contrat

- CDI (89,78 %)
- CDD (10,22 %)

Par tranches d'âges



LES CHIFFRES EN 2013

→ MESSAGE DE LA PRÉSIDENTE

La mission principale du Centre de rééducation fonctionnelle et de réadaptation est de proposer aux personnes accidentées de la vie une prise en charge spécialisée dans le domaine de la rééducation fonctionnelle et de la réadaptation, selon une approche multidisciplinaire intégrant les dimensions médicales, médico-soignantes, thérapeutiques, psychiques et médico-sociales, et s'inscrivant dans une filière de soins nationale en rééducation.

Sont associés à cette mission principale, l'enseignement et la recherche en matière de rééducation fonctionnelle.

Le Centre a choisi de concentrer ses activités médicales, médico-techniques et d'hospitalisation sur deux secteurs de spécialisation, et de diversifier ses activités dans le cadre de ces spécialisations :

- la rééducation neurologique,
- la rééducation traumatologique, y compris la rééducation « orthopédique lourde », et la rééducation du membre supérieur.

La planification informatisée, en fonctionnement depuis 2009, fait l'objet d'évaluations annuelles, ce qui a permis de mettre en œuvre en 2013 des actions correctrices pour garantir :

- la satisfaction de nos patients et de nos partenaires externes,
- le maintien de la qualité de nos prestations par secteur de rééducation et par groupe pathologique,
- l'accroissement de nos capacités d'accueil et notre offre de prise en charge.

Pour optimiser nos processus et nos activités de prise en charge, la direction a finalisé une mission « d'assistance opérationnelle à la réorganisation globale des prises en charge des patients au Rehazenter », mission qui sera menée en 2014 selon une approche interactive, participative et consultative avec le conseil d'administration et le personnel.

L'objectif final de nos efforts est de réaliser la vision du Centre inscrite dans notre projet d'établissement 2011-2015, qui est que notre établissement soit reconnu comme un centre national de référence et d'expertise en rééducation et réadaptation fonctionnelle à la pointe des connaissances et des pratiques.

MARGUERITE SCHOLTES-LENNERS

Présidente du Conseil d'Administration



→ CHIFFRE D'AFFAIRES ET RÉSULTATS

| | 2013 | 2012 | variation | |
|--|------------------|------------------|------------------|----------------|
| | millier € | millier € | millier € | % |
| CHIFFRE D'AFFAIRES | 31 224,92 | 30 081,97 | 1 142,95 | 3,80 |
| Recettes CNS | 27 313,92 | 25 959,51 | 1 354,41 | 5,22 |
| Recettes non opposables à la CNS – médical | 2 354,57 | 2 229,86 | 124,71 | 5,59 |
| Recettes non opposables à la CNS – autres | 1 556,43 | 1 892,60 | -336,17 | -17,76 |
| DÉPENSES | 28 806,48 | 27 484,44 | 1 322,04 | 4,81 |
| Frais de personnel | 22 208,17 | 20 981,28 | 1 226,89 | 5,85 |
| Consommables et fournitures | 2 121,90 | 2 214,58 | -92,68 | -4,18 |
| Autres frais | 4 476,41 | 4 288,58 | 187,83 | 4,38 |
| EBITDA | 2 418,44 | 2 597,53 | -179,09 | -6,89 |
| Amortissement et provisions | 7 554,45 | 6 970,28 | 584,17 | 8,38 |
| Subventions d'amortissement | 4 659,64 | 5 005,25 | -345,61 | -6,90 |
| EBIT | -476,37 | 632,50 | -1.108,87 | -175,32 |
| Produits financiers | 5,14 | 26,22 | -21,08 | -80,40 |
| Charges financières | 29,18 | 104,72 | -75,54 | -72,14 |
| Produits exceptionnels | 3 067,77 | 150,10 | 2 917,67 | 1 943,82 |
| Charges exceptionnelles | 2 337,22 | 552,52 | 1 784,70 | 323,01 |
| EBT | 230,13 | 151,58 | 78,55 | 51,82 |
| Impôts sur résultat | 0,00 | 0,00 | 0,00 | 0,00 |
| RÉSULTATS NETS APRÈS IMPÔTS | 230,13 | 151,58 | 78,55 | 51,82 |

→ BILAN

| | 31/12/2013 | | 31/12/2012 | |
|------------------------------------|------------------|--------------|------------------|--------------|
| | millier € | % | millier € | % |
| ACTIF | | | | |
| Actif immobilisé | 48 373,51 | 88,7 | 54 296,89 | 88,6 |
| Actif circulant | 5 964,02 | 10,9 | 6 781,42 | 11,1 |
| Comptes de régularisation | 211,49 | 0,4 | 210,51 | 0,3 |
| TOTAL | 54 549,02 | 100,0 | 61 288,82 | 100,0 |
| PASSIF | | | | |
| Capitaux propres | 39 463,70 | 72,3 | 43 971,76 | 71,7 |
| Provisions pour risques et charges | 1 064,72 | 2,0 | 2 389,81 | 3,9 |
| Dettes | 13 516,76 | 24,8 | 14 676,80 | 23,9 |
| Comptes de régularisation | 273,71 | 0,5 | 98,87 | 0,2 |
| Bénéfice de l'exercice | 230,13 | 0,4 | 151,58 | 0,2 |
| TOTAL | 54 549,02 | 100,0 | 61 288,82 | 100,0 |

LA GESTION DU REHAZENTER EN 2013 LES PATIENTS

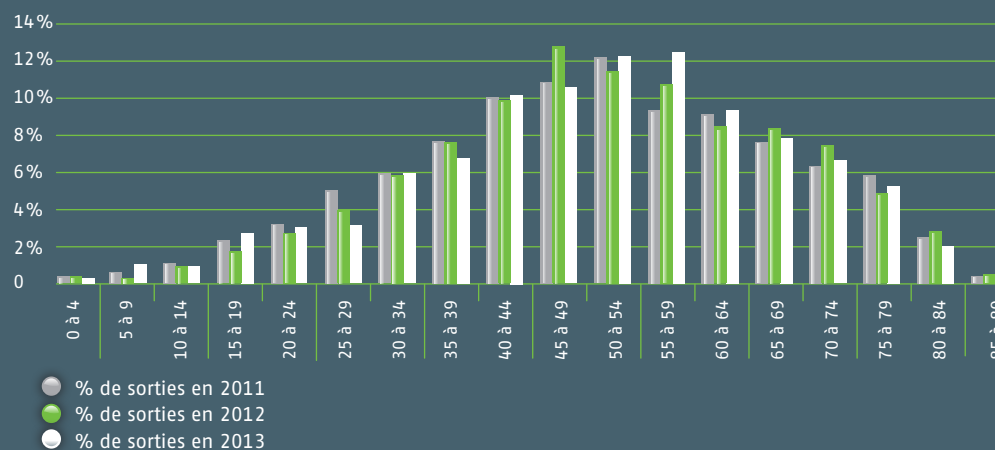
➔ CLASSIFICATIONS DES PATIENTS, PAR SECTEURS



Par mode d'admission en 2013

- Ambulatoire : 2 577 (82,54 %)
- Hospitalisation : 545 (17,46 %)

Par classes d'âges



Par provenance géographique

| CANTONS | Pourcentage |
|--------------------|-------------|
| Capellen | 7,5 % |
| Clervaux | 1,6 % |
| Diekirch | 4,3 % |
| Echternach | 4,0 % |
| Esch/Alzette | 22,7 % |
| Grevenmacher | 5,9 % |
| Luxembourg | 31,7 % |
| Mersch | 4,5 % |
| Rédange | 2,2 % |
| Remich | 3,8 % |
| Vianden | 0,2 % |
| Wiltz | 1,0 % |
| Autres provenances | 10,6 % |

Provenance hospitalière des patients hospitalisés

| | Nombre | Pourcentage |
|--|--------|-------------|
| Hôpitaux luxembourgeois | 468 | 85,9 % |
| CNRFR Ambulatoire | 2 | 0,4 % |
| Hôpitaux étrangers | 39 | 7,2 % |
| Centres de rééducation à l'étranger | 3 | 0,6 % |
| Domicile (médecins généralistes, médecins spécialistes ou autres origines) | 33 | 6,1 % |

Diagnostic global à l'admission par groupe pathologique

| | Total | Hospitalisation | Ambulatoire |
|--|-------|-----------------|-------------|
| TRAUMATOLOGIE - ORTHOPÉDIE | | | |
| Polytraumatismes | 98 | 37 | 61 |
| Membre supérieur | 441 | 9 | 432 |
| Fractures du bassin | 9 | 4 | 5 |
| Hanche | 380 | 134 | 246 |
| Genou - Jambe - Pied | 647 | 146 | 501 |
| Algoneurodystrophies | 25 | | 25 |
| Amputations | 44 | 8 | 36 |
| Rachis | 327 | 12 | 315 |
| Rhumatismes inflammatoires - Polyarthrites rhumatoïdes | 11 | | 11 |
| Brûlures | 5 | 2 | 3 |
| NEUROLOGIE | | | |
| Accidents vasculaires cérébraux | 352 | 77 | 275 |
| Traumatismes crânio-encéphaliques graves et dysfonctionnements cérébraux | 97 | 34 | 63 |
| Lésions médullaires | 104 | 33 | 71 |
| Scléroses en plaques | 59 | 1 | 58 |
| Maladies de Parkinson | 22 | 3 | 19 |
| Polyradiculonévrites aiguës - Syndrome de Guillain Barré | 21 | 6 | 15 |
| Polyradiculonévrites subaiguës et chroniques | 62 | 15 | 47 |
| Scléroses latérales amyotrophiques | 2 | | 2 |
| AUTRES | | | |
| Affections cardio-vasculaires | 2 | | 2 |
| Scolioses | 1 | | 1 |
| Pathologies non classées par ailleurs | 308 | 24 | 284 |
| Douloureux chronique | 105 | | 105 |

Orientation à la sortie en 2013

| | Nombre | Pourcentage |
|---|--------|-------------|
| Transfert vers un autre hôpital luxembourgeois | 145 | 4,6 % |
| Retour au domicile | 2 920 | 93,5 % |
| Transfert vers un hôpital à l'étranger | 32 | 1,0 % |
| Transfert vers un établissement de moyen ou long séjour | 25 | 0,8 % |

→ CHIFFRES CLÉS 2013

Nombre de lits **72**

Appartements thérapeutiques **3**

Taux d'occupation global des lits **94,40 %**

Nombre de patients en ambulatoire **+/- 650 patients par semaine**

Durée globale de prise en charge quel que soit le mode d'admission **76 jours**

Nombre de collaborateurs **274**

Nombre d'ETP au 31 décembre 2012 **242,31**

Heures de formation continue réalisées **6 251**

Patients en hospitalisation **545**

Patients en ambulatoire **2 577**

Consultations médicales **4 934**

Explorations fonctionnelles **4 197**



REHAZENTER
LUXEMBOURG

T. 2698-1

F. 2698-2999

1, rue André Vésale

L-2674 Luxembourg-Kirchberg

www.rehazenter.lu